



## Peisaj urban

### EDITORIAL

Orașul nimănu...2

### EVENTIMENT

Concursul pentru Piața Universității:  
câștigători, opinii și controverse .....3  
Evoluția Pieței Universității.....5

### ANALIZĂ

Clădirile de birouri, traficul și peisajul urban 6  
Tumurile din București, urmărite de scandal  
și ghinion .....7  
Mall-urile și orașul: avantaje și dezavantaje 8  
300 milioane € pentru reabilitarea muzeelor  
și teatrelor .....10  
Proiecte culturale - Reacții la transformările  
orașului .....12

### PATRIMONIUL

Situri arheologice și contribuția lor la peisajul  
urban .....14

### UTILE

Planuri urbanistice aprobate în perioada  
septembrie-noiembrie 2011.....15

ȘTIRI BUCUREȘTI.....16

### COPERTĂ

În 2010, în Comisia de Urbanism pe lângă Primăria Capitalei s-a discutat amplasarea unui turn de 200 m, realizat de Zaha Hadid Architects (foto mare), pe Calea Dorobanților. După mai multe runde de negocieri, Comisia a aprobat amplasarea unui bloc de 10 etaje, realizat de DSBA. (foto elipsa)

Despre propunerea Zaha Hadid Architects, 2008: "Clădirea propusă nu are nicio legătură cu zona respectivă. E din alt film. Nu are ce să caute într-un oraș cu țesut tradițional ca Bucureștiul", a declarat arh. Dan Marin. /// "Îmi pare rău pentru Zaha Hadid că a venit cu o asemenea propunere", a declarat arh. Bogdan Bogoescu. HotNews, 4 mai 2009.

Despre proiectul DSBA, 2010: "Dorin Ștefan, proiectantul ansamblului, a declarat că deocamdată nu se știe cum va arăta clădirea. După stabilirea coeficienților urbanistici urmează să se gândească și la forma clădirii". HotNews, 2 decembrie 2010.

# Orașul nimănui



Peisajul urban este tot ceea ce vedem în oraș și cum ne fac aceste "imagini" să ne simțim. Din peisajul urban fac parte clădirile înalte, cartierele de blocuri gri, făcute în perioada comunistă, calcanele neîngrijite ale clădirilor făcute în interbelic, casele cu tencuiala căzută și străduțele pitorești cu imobile din secolul al XIX-lea, trotuarele pavate frumos sau peticite

și pline de rahați de câine, băncile, coșurile de gunoi, copacii, jardinierele cu flori, de pe marginea străzii, vitrinele magazinelor, terasele, felul cum cade lumina soarelui pe clădiri, culoarea cerului, mirosul orașului și fețele oamenilor. Dacă suntem mai sensibili, putem spune că orașul ne dă o anumită stare de spirit.

Pornind de la cele spuse mai sus, apare întrebarea cheie: ne simțim bine în București, ne place să trăim aici?

Eu nu mă simt bine în București. Sau, să nu exagerez, mă simt bine în foarte-foarte puține locuri din București. Dacă plec dimineața, pe jos, la serviciu, cum cobor din scara blocului, dau cu nasul de mașinile parcate pe trotuar, apoi mă împiedic de ele tot drumul. De curând primăria a îngustat și trotuarul amărât care era pe strada Maria Rosetti pentru a face locuri de parcare. Oamenii nu mai au a merge decât pe carosabil, printre mașini, unde sunt claxonați și marginalizați. Dacă ridici capul, vezi o dezordine de nedescris. Printre casele de secol XIX de pe strada Icoanei apare din când în când câte un bloc diform care se revărsă peste trotuar. Dintre casele vechi, puține au fost renovate și îngrijite, restul sunt dărăpănate și murdare. Pe spațiul public sunt amplasate tomberoane inestetice, cabine Romtelecom, chioșcuri, etc. Dacă te uiți în jos, carosabilul este denivelat și cârpit, sunt zece feluri de asfalt și foarte multă mizerie. Gunoaie și rahați de câine. Cetățenii respectabili care locuiesc în zona Icoanei și Maria Rosetti, printre cele mai luxoase zone din București, se pare că nu își permit să aibă un abonament de ridicare a gunoiului menajer și acesta ajunge direct în stradă. La fel și fecalele câinilor de soi pe care îi plimba mândrii prin fața blocului. Și dacă tot suntem la capitolul câini, am uitat să menționez haitele de maidanezi care patrulează între Gradina Icoanei și Parcul Ioanid. Potrivit datelor furnizate de Prefectura, în București sunt mușcate de câini circa 10.000 de persoane pe an. Deci, după un drum de acasă până la serviciu, impresia mea ca simplu cetățean, în acest oraș domnește haosul.

De ce s-a ajuns aici? În primul rând este vina autorității locale care nu își exercită autoritatea. În al doilea rând este vorba de nepăsarea oamenilor care nu considera că orașul le aparține.

În ultimii zece ani în centrul orașului au fost demolate clădiri de patrimoniu, iar în locul lor au fost înfipte clădiri de birouri mult mai înalte și masive care, pe lângă faptul că au distrus coerența și ambientul din zonele istorice ale orașului, au generat trafic și au furat spațiul public destinat locatarilor, mașinile ocupând trotuarele. Toate aceste clădiri s-au construit cu acordul autorității locale.

Autoritatea locală nu are nicio politică coerentă pentru amenajarea spațiului public și punerea în valoare acestuia. Dacă în alte țări din lumea civilizată și în alte orașe din țară - Brașov și Cluj- se organizează concursuri de arhitectură pentru amenajarea celor

mai importante spații publice din oraș, în București la aceste lucrări au acces câteva firme care încasează sume uriașe pentru câteva panseluțe, umbrare și băncuțe. Pavarea unor străzi sau "plantarea" de băncuțe și jardiniere prin oraș nu înseamnă amenajarea spațiului public. În 2010, când municipalitatea a început săpăturile pentru parcajul subteran de la Piața Universității, nimeni nu știa ce se va întâmpla la suprafață. Abia după câteva luni de proteste venite din partea organizațiilor profesionale și a societății civile municipalitatea s-a înduplecat să organizeze concurs de soluții pentru amenajarea pieței. Din cauză că lucrările erau destul de avansate când s-a organizat concursul, în tema de proiectare condițiile au fost stricte - intrările în parcaj erau stabilite, nu se puteau planta copaci, deoarece peste planșeu mai rămăneau doar 60 cm pentru patul rutier și vegetație, nu se puteau muta statuile - ceea ce a limitat destul de mult posibilitățile. În final, deși este departe de normalitate, multă lume a fost fericită că s-a organizat concurs chiar și în aceste condiții, pentru că alternativa de a amenaja Primăria de capul ei acest spațiu dădea fiori.

Dacă la capitolul spații publice Primăria Capitalei și primăriile de sector nu fac mari progrese, când vine vorba de construirea de noi drumuri și pasaje, este competiție. Ultima găselniță a Primăriei Capitalei este amplasarea a doua pasaje rutiere pe bd. Aviatorilor și Kiseleff. Pe lângă faptul că pasajele vor aduce tot traficul din nordul Capitalei prin centrul orașului, vor distruge iremediabil și cele mai frumoase două bulevarde ale Capitalei.

În absența unui spațiu public de calitate și terorizați de mașinile care sunt peste tot, oamenii se refugiază în singurele locuri unde li se oferă condiții, în mall-uri. Deși societatea civilă le consideră dușmanii orașului, iar majoritatea arhitecților le reneagă datorită aspectului de "cutii", bucureștenii își petrec acolo majoritatea timpului liber. Și acest lucru va rămâne neschimbat atât timp cât Primăria Capitalei nu gândește o politică pentru regenerarea comerțului din centrul orașului și nu înlătură dominația automobilului.

"Așa cum alegerea materialelor și culorilor crează o paletă caracteristică pentru un oraș, tot așa planificarea determină anumite tipare ale activităților urbane, prin decizii care asigură condiții optime sau nefavorabile, generând în consecință orașe pline de viață sau, dimpotrivă, neînsuflețite. În acest sens spectrul situațiilor posibile poate fi descris prin cele două extreme ale sale. La primul pol se găsesc orașele cu structuri pe mai multe nivele, cu parcări subterane, trafic auto din belșug și distanțe mari între clădiri și între funcțiuni. În astfel de zone se pot vedea multe clădiri și automobile, dar oameni puțini sau deloc, din cauză că traficul pietonal este mai mult sau mai puțin imposibil, iar condițiile de stat afară, în apropierea clădirilor sunt precare. (...) La cealaltă extremă, este orașul cu clădiri relativ joase, dar apropiate una de alta, cu amenajări pentru pietoni și locuri pentru petrecerea timpului liber. Aici se pot vedea, în preajma clădirilor, oameni care vin, pleacă și se opresc inspirați de locurile primitoare", scrie Jan Gehl în cartea sa "Viața între clădiri".

Poate spre cea de-a doua situație ar trebui să aspire Bucureștiul, nu spre poduri hobanate, autostrăzi suspendate și alte asemenea invenții, de care orașele civilizate s-au lepădat acum 50 de ani.

# Concursul pentru amenajarea Pieței Universității: câștigători, opinii și controverse

La începutul lunii noiembrie, Ordinul Arhitecților din România a anunțat rezultatele concursului internațional de arhitectură “Amenajarea spațiului supraterran parcaj Universitate: proiect tehnic”, competiție organizată în parteneriat cu Primăria Capitalei și finanțată cu 10000e de UAR. Câștigătorii: o echipă formată din trei tinere arhitecte - Simona Dîrvari (RO), Ambra Fabi (IT), Carole Lenoble (FR). Deși juriul competiției a fost format din arhitecți de prim rang - președintele juriului a fost Luigi Snozzi - atât concursul în sine cât și proiectul câștigător au fost contestate de arhitecți și opinia publică.

Prima nemulțumire majoră a fost legată de faptul că acest concurs s-a organizat după ce lucrările la parcare de sub Piața Universității au fost deja începute. A doua mare nemulțumire a fost legată de faptul că s-a organizat aceasta competiție doar pentru Piața din fața Universității București, nu pentru tot ansamblul de spații publice din zonă - piața din fața Universității, cea din fața Facultății de Arhitectură, Piața Teatrului Național și cea de lângă Spitalul Colțea. A treia nemulțumire a fost legată de proiectul câștigător. Arhitecții au spus că acest proiect nu oferă identitate locului, așa cum ar merita. Oamenii de rând s-au plâns că nu are suficient spațiu verde și că este o “pădure de țepe”. Vă prezentăm o radiografie a competiției. *Sursa foto: OAR, premiul 1*



## De ce a ales juriul proiectul premiat

“Soluția propune o piață unitară în centrul căreia e proiectată o insulă exclusiv pietonală, înconjurată de spații care oferă posibilitatea circulației carosabile. Această insulă este delimitată de o serie de corpuri de iluminat, iar în interiorul acesteia sunt amplasate cele patru statui. Astfel, se dă o importanță maximă statuilor, subliniind memoria locului. Juriul a remarcat faptul că a fost singurul proiect prezent în concurs care, cu amenajări elegante, fără emfază, oferă o amprentă clară a contemporaneității, nesubordonată volumetriei de ansamblu a sfârșitului de secol XIX. Juriul a remarcat forța ideii, simplitatea și economicitatea realizării, care permit realizarea imediată, dar și posibilitatea unor adaptări ulterioare la necesități care pot apărea în viitor. Iluminarea propusă este corespunzătoare, mobilierul urban este neostentativ, nu este opresiv prin număr și concepție”, scrie în raportul juriului concursului.

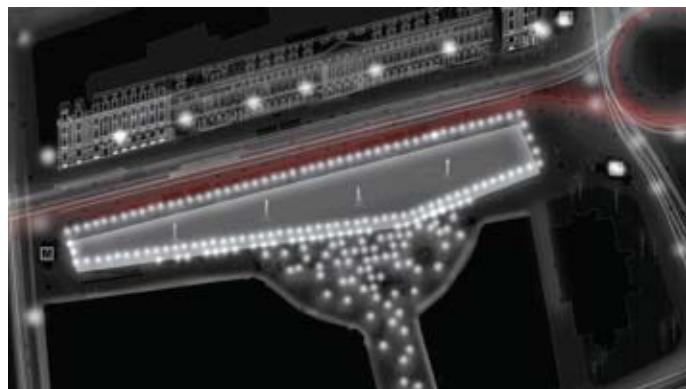
## Ce criterii au fost luate în considerare la jurizare

- compatibilitatea noilor intervenții (inclusiv vegetația) cu geometria majoră a pieței și cu cadrul ei arhitectural; punerea în valoare a ansamblului de statui;

- rezolvarea arhitecturală contemporană a funcțiilor obligatorii ale spațiului public: funcțiune socială, funcțiune ludică, funcțiuni culturale și funcțiuni de relaxare;
- crearea unui spațiu pietonal coerent și atractiv prin elementele de mobilier urban, iluminare și plantații;
- integrarea în imaginea ansamblului a elementelor de suprafață ale garajului subteran;
- proiectul trebuia să se încadreze în suma de 500.000 euro.

## Ce spun câștigătorii competiției

“În primul rând ne-a interesat problematica urbană și am vrut să punem în evidență existentul. În zona statuiilor vom folosi beton alb sau o piatră albă, pentru a le pune în evidență și pentru ca pietonii să poată folosi acest spațiu. Pentru restul circulațiilor vom folosi piatra cubică sau granit. Copaci am preferat să plantăm doar în zonele unde era pământ, nu și în zona parcajului. Dacă am fi plantat arbori peste parcaj, costurile de întreținere ar fi fost foarte mari, iar neîngrijită, vegetația s-ar fi uscat în timp. Rolul corpurilor de iluminat a fost acela de a delimita spațiul”, a declarat echipa câștigătoare la premiere.



## Ce spune juriul

“Pentru mine, majoritatea proiectelor au fost, dacă nu slabe, oricum în afară adevăratei probleme urbane puse în discuție; din cele 50 am reușit să alegem două, două și jumătate, care răspundeau problemei acestui loc. Marea problemă a concursului a fost că cele mai multe proiecte nu au făcut altceva decât să amenajeze și să decoreze o suprafață. Decorația suprafeței nu reprezintă adevărata problemă a spațiului public; spațiul public cere o reflecție mult mai profundă care, de fapt, dă soluția concursului”, a declarat Luigi Snozzi, președintele juriului, într-un interviu acordat HotNews.ro.

Zeno Bogdanescu, membru juriu: “Soluția câștigătoare a fost o soluție bună, corectă, care pune în valoare statuile și nu închide piața pentru dezvoltări viitoare. Este o soluție care se poate face repede, cu costuri mici. Stâlpii aceia de iluminat, atât de criticați (“țepele”), se pot scoate sau rări. De asemenea, s-a criticat destul de mult proiectul pentru că nu are spațiu verde, însă nu se puteau pune copaci în beton sau în 30 de cm de pământ. Poți spune că ai un spațiu verde atunci când copacii aceia rezistă în timp, fără să îi uzi în fiecare zi. Pentru copaci nu era loc decât pe strada spre Biserica Rusă, și lângă BCR. În rest, poziția statuilor, stațiile RATB și aceluși parcaj erau stabilite prin tema de proiectare. Dacă s-ar fi făcut acest concurs înainte de începerea lucrărilor la parcare, lucrurile ar fi stat altfel”.

### Ce spune președintele OAR, inițiatorul concursului

Mircea Ochinciuc, președinte OAR București: “Dacă este vorba despre comentarii venite de la public, este dreptul lui să-și dea cu părerea. Dacă este vorba despre arhitecții care au participat la concurs, ei au recunoscut dreptul juriului de a decide atunci când s-au înscris în competiție. Nu cred că vreun arhitect își permite să spună ceva despre Luigi Snozzi. Iar dacă nu au participat, să tacă din gură. Acesta este primul concurs internațional de la înființarea OAR și așteptam ca arhitecții români să participe, să își arate interesul. Nu mi se pare corect ca doar să critice. Mi se pare condamnat, mai ales din partea celor care nu au participat. Apoi, cine este în măsură să spună că nu este proiectul bun? Cine crede că este mai bun decât Snozzi sau Conceição? Pot să pun că și Primăria Capitalei a fost mai cooperantă decât arhitecții în ceea ce privește acest concurs”.

### Ce spun profesioniștii din instituțiile cu rol decizional

Gheorghe Patrascu, arhitectul șef al Capitalei: “Este un proiect foarte bun. Exact ce trebuie. Va fi realizat în cel mai scurt timp. Sperăm că până în iunie 2012 va fi gata”. *Sursa foto: OAR, premiul 1*



Dan Marin, arhitect, membru în Comisia Zonală a Monumentelor Istorice București-Ilfov: “Datorită răsturnării complete a logicii unei astfel de operațiuni urbane – construcția parcajului separată de construcția viitoarei stații de metrou, echipamentul tehnic (parcajul) prioritar în raport cu spațiul simbolic (piața), subteranul disociat de supateran, șantierul înaintea concursului – intervenția asupra Pieței Universității a devenit o problemă complicată, aproape insolubilă. Ceea ce ar trebui făcut în mod normal contrazice realitatea pe cale a se constitui în teren, ceea ce se mai poate face cere compromisuri mari în termeni urbanistici și arhitecturali. O spun pentru a aminti încă o dată condițiile reale și pentru a releva dificultatea misiunii pe care au avut-o atât concurenții cât și juriul. Piața Universității este o piață proiectată, clasică, cel mai important spațiu de acest tip rămas din Bucureștiul istoric. O reinterpretare contemporană trebuia deci să se raporteze la structura ei geometrică specifică, așa cum au făcut-o, eficient și rafinat, atât premiul II cât și una din mențiuni (proiect nr.87); cele două proiecte demonstrează foarte bine că axialitatea clasică poate coabita perfect cu minimalismul modern. Premiul I a optat pentru o geometrie diferită, “slabă”, rezultată din asimetria relativă a pieței, pe de o parte, din accidentele induse de parcaj, pe de alta. Ea riscă însă să rămână un simplu desen în pardoseală, după cum aglomerarea de stâlpi luminoși și de obiecte de mobilier urban este, în opinia mea, o soluție inconsistentă spațial și lipsită de rezistență în timp; pare mai degrabă o instalație temporară, fără legătură cu claritatea și distincția clasică pe care le-a avut și, cred, ar trebui să le aibă în continuare Piața Universității”.

### Ce spun ceilalți concurenți

Radu Drăgan, câștigătorul locului II: “Mi-e foarte greu să înțeleg pe ce criterii a fost ales proiectul câștigător. În concurs au fost înscrise peste 50 de proiecte, suficient pentru a se alege un proiect bun pentru oraș. Am văzut o mulțime de comentarii în presă și în mediul profesional. Proiectul câștigător nu ține cont de un lucru foarte important, că Piața Universității este piața centrală a orașului. Este o greșeală să se facă un experiment de arhitectură și să nu se țină cont de aspectul clasic al pieței. În presă am văzut că erau o mulțime de comentarii referitor la țepele lui Vlad Țepeș. Nu se pot face țepe în Piața Universității, dat fiind și precedentul din Piața Revoluției și tot scandalul care a apărut acolo. Referitor la proiectul meu, mi s-a reproșat că am deplasat statuia lui Mihai Viteazul. Însă acolo s-au descoperit ruinele academiei Sf. Sava și acest lucru răsturna complet criteriile impuse de juriu și impunea punerea în valoare a acestora. Ce puteam face, să ascundem ruinele, să le mutăm sau să mutăm statuia? Eu am ales să mut statuia în axul străzii Stravropoleos. După aceea, pasajul subteran rutier pe care l-am prevăzut în proiect. Această Piață nu va fi o piață urbană atât timp cât mașinile rămân la suprafață. Am ales să pun mașinile în subteran deoarece, în curând, tot se va săpa pentru noua magistrală de metrou. Tunelul de metrou va fi pus la foarte mare adâncime. Putea fi lăsat loc și pentru pasajul auto. Dacă se alegea această soluție, în primul rând scăpăm de mașini și piața putea fi intradepărta o piață publică. În al doilea rând, scăpăm de intrările în parcaj care sunt prost gândite după părerea mea. Cei care intră în parcaj, prin strada Academiei, sunt obligați să treacă prin Centrul Istoric. Cei care ies din parcaj, ies direct în Piața Universității. Și un student la arhitectura știe că ieșirile din parcaj trebuie să fie la 50m distanță față de intersecție. Dacă se făcea pasajul subteran, intrarea în parcaj se putea face pe acolo (n. r. ca la Pasajul Obor) și scăpăm de accesele de la suprafață. Sau cel mult rămâneam cu un singur acces spre stația de metrou. În rest, o dată introdus traficul în subteran, piața rămânea liberă pentru evenimente, concerte, iarna patinoar, etc. Cu mașinile la suprafață, acest lucru nu se va întâmpla niciodată. Cât despre proiectul câștigător, costul de implementare de 500.000 de euro nu este realist. Numai corpurile de iluminat costa un milion de euro”. *Sursa foto: OAR, premiul 2*



### Ce spun cetățenii

“Imaginile sunt întradevăr discutabile, deși trebuie să recunosc că se putea mult mai rău. Personal o singură problemă aș avea, “pădurea” de stâlpi care mai degrabă închide spațiul decât să-l deschidă. Aș fi preferat ceva mai discret și mult mai verde”, a comentat un cititor pe site-ul HotNews.ro. “Mie îmi sugerează o piață cu țepușele lui Vlad Țepeș. Parcă ar fi un loc de execuții publice”, spune un alt cititor. “Nu scăpăm nici cu 500.000 euro de același cenușiu din zonă! Fotografia vorbește de la sine! Adevăratul juriu al concursului trebuia să fie populația Bucureștiului! Cu siguranță ar fi selectat alt proiect din cele 35 admise în concurs”, este părerea unui alt cititor.

# Evoluția Pieței Universității

Competiția pentru Piața Universității a fost organizată după ce, la sfârșitul anului 2010, Filiala București a Ordinului Arhitecților a cerut în mod public Primăriei Capitalei să organizeze un concurs de soluții pentru amenajarea celui mai important spațiu public din oraș. Municipality a început în 2010 lucrările pentru construirea parking-ului subteran, fără a se ști ce se va întâmpla la suprafață.

**În total, în concurs au fost înscrise 52 proiecte, 13 proiecte au fost respinse pentru întârziere și 4 descalificate. 35 propuneri au fost admise în jurizare. Concursul s-a desfășurat în perioada 24 august - 3 noiembrie 2011 fiind organizat de Primăria Municipiului București în parteneriat cu OAR. Premiile au fost asigurate de UAR.**

**Locul I: arh. Simona Dirvariu (RO), arh. Ambra Fabi (IT), arh. Carole Lenoble (FR)**

**Locul II: arh. Radu Drăgan, arh. Sandu Hangan, peisagist Denis Targowla, ing. Iluminat Nathalie Cede, Marțina Bordini.**

**Locul III: 4B Consultanță Arhitectură.**

**Juriul concursului a format din:**

**Luigi Snozzi (Elveția),  
Luis F. P. Conceição (Portugalia),  
Angelo Roventă (Austria),  
Zeno Bogdănescu (RO, UAUIM)  
Nicolae Lascu (RO, OAR)  
Eugen Pănescu (RO, OAR)  
Gheorghe Pătrașcu (RO, PMB)  
arh. Nemes Karoly (RO, supleant)**

După prezentarea rezultatelor, primăria, optimistă, a anunțat alte 3 posibile concursuri pentru spațiile de la fântâna de la Universitate, din fața Teatrului Național și zona de lângă spitalul Colțea, chiar dacă ultimele două sunt recent amenajate. Dacă ne gândim la amenajările peisagistice pe care le fac primăriile în tot orașul, și care au fost semnalate și de OUB în câteva rânduri - jardiniere, umbrare, bănci de lemn și garduri de cimitir etc, cu siguranță un concurs dă o soluție mult mai bună, oricât ar fi de contestat.

Subliniem că atât prin tema recentului concurs de la Universitate, cât și prin acest anunț de continuare a competițiilor, intențiile primăriei nu conțin și ideea definirii coerente a întregii zone, intenție care a ocolit în nenumărate rânduri diverse spații centrale ale Bucureștiului. Prezentarea arh. Ana Maria Zahariade - Bucharest -

*Une ville en quête de centre (București - în căutarea unui centru)*, realizată în 2009 la Școala de arhitectură La Villette, Paris, descrie căutările succesive ale unui spațiu reprezentativ pentru oraș. Se face referire la zona Palatului Regal și evoluția acestuia (1846-1997), propunerile pentru zona Pieței Universității (1932-1973), dar și căutările mai recente pentru spații cu statut de centru: Piața Senatului (1929, la Piața Națiunilor Unite), Colina Arsenalului (1929), demolările pentru noul Centru Civic și Casa Poporului (1977-1989), concursul București 2000 (1996).

Cu privire la zona Universității, studiul istoric al concursului, realizat de arh. Nicolae Lascu, prezintă evoluția spațiului: "Prima intervenție importantă a fost realizarea clădirii Universității (1857-1869), după proiectul lui Alexandru Orăscu. [...] Universitatea a devenit cel dintâi reper esențial al spațiului pieții de mai târziu. [...] Un an mai târziu a fost aprobată în Consiliul comunal prima porțiune a axei est-vest a orașului (n.r. bd. Elisabeta), dintre strada Colței și Calea Victoriei, denumit inițial bulevardul Academiei. [...] În 1902 se decide că la intersecția celor două axe majore ale orașului să se realizeze o piață circulară, cu diametrul de 74m, iar în mijlocul ei să fie amplasată statuia marelui om politic Ion C. Brătianu. Cele două artere de circulație și intersecția lor, precum și apariția treptată a unor clădiri care adăpostesc diferite funcțiuni importante, la nivel orășenesc și național - ministere, spital, bănci, societăți de asigurare etc., au determinat, în deceniile care au urmat, deplasarea principalei zone centrale de interes a orașului. [...] La sfârșitul secolului al XIX-lea au existat mai multe propuneri de amenajare a zonei ca spațiu urban de calitate. [...]

În 1896 Giulio Magni, arhitect al Serviciului Studii al primăriei, a întocmit un proiect urbanistic, propunând o piață de factură monumentală în fața Universității, unde, spunea arhitectul italian, "se găsește o mare bucată de teren părăsită care, prin lipsa unor construcțiuni, legate unele de altele, strică aspectul frumosului bulevard care (...) este deocamdată cea mai plăcută arteră a orașului". Piața, de formă alungită, cu latura lungă deschisă spre bulevard, era delimitată de două clădiri identice, una adăpostind un muzeu, iar cealaltă o bibliotecă.

Axul inițial al clădirii Universității, susținut, succesiv, de prezența statuii lui Mihai Viteazul, de cele două laturi simetrice ale exedrei dinspre sudul spațiului și de la strada Toma Caragiu (Vestei) este unul din elementele esențiale ale acestui spațiu urban." Foto: [www.etimpu.wordpress.com](http://www.etimpu.wordpress.com)



Prezentarea dnei. arh Zahariade ne arată cum, în 1932, arh. Cincinat Sfințescu remarcă existența unui spațiu liber în zona actuală a Teatrului Național - Intercontinental, care ar permite construirea unui Palat Municipal lângă Universitate, a Ministerului Agriculturii și alte echipamente. Revista Urbanismul din 1934 prezintă soluția concursului pentru Palatul Municipal: pe model american, o lungă esplanadă, închisă pe 2 laturi. Într-un final, în 1964-1973 se realizează ansamblul actual. Foto: [www.comunismulinromania.ro](http://www.comunismulinromania.ro)



# Clădirile de birouri, traficul și peisajul urban

La începutul anilor '80, Giulio Carlo Argan, unul din cei mai importanți istorici de artă și arhitectură ai perioadei postbelice – dar și, probabil că nu întâmplător, primar al Romei în anii '70 – lansa în textul intitulat "Arhitectură și cultura" o teză radicală:

*"Am da dovadă de o impardonabilă orbire crezând că putem împăca și capra și varza prin intermediul câtorva amenajări care ar ușura cât de cât circulația automobilelor. De câte ori s-a încercat aceasta s-a distrus contextul istoric fără a se ameliora câtuși de puțin traficul. Singura soluție tehnic posibilă este strict culturală, este adică o separare radicală, în cel mai scurt timp posibil, a centrelor de afaceri de centrele istorice".* Argan este exponentul unei soluții culturaliste, dar ancorată în realitate; orașul trebuie protejat, nu muzeificat și extras din circuitul vieții reale, astfel încât continuă: *"Această separare trebuie însă să se facă având grijă ca cele două nuclee urbane să rămână vii în egală măsură, chiar dacă au ritmuri diferite."*

Evident că poziția lui Argan trebuie judecată în contextul specific al Italiei, țară cu un patrimoniu urban, arhitectural și artistic fabulos, asupra căruia amenințările au apărut, ca și în restul Europei occidentale, la începutul anilor '50, în perioada reconstrucției postbelice. Atunci apar și primele reacții de apărare, care se amplifică și se consolidează în anii '60 când atitudinea față de orașul istoric a modernismului este puternic contestată.

Dacă o perioadă Bucureștiul a fost ferit de efectele nocive ale modernizării postbelice – trebuie recunoscut faptul că până în anii '70 intervențiile radicale au ocolit centrul – anii '80 au generat un val de distrugerii care au dus la dispariția unei mari părți a vechii zone istorice a orașului. Ar fi fost deci de așteptat ca după dublul exemplu negativ, internațional - experiențele eșuate ale modernizării capitaliste din anii '50-'60 - și local - dezastrul "modernizării" comuniste din anii '70-'80, perioada de după revoluție să fie una a rațiunii și recuperării. Realitatea a fost însă cu totul alta: din motive foarte variate – care au ținut nu numai de politică, de administrație, de legislație etc, ci și de degradarea profesiei de arhitect - distrugerile au continuat, sub alte forme dar cu efecte cel puțin la fel de grave. Ele nu mai sunt concentrate pe arii delimitate sau pe axe trasate de mână înțeleptului conducător, ci difuze, răspândite în tot teritoriul urban, dar cu predilecție în zonele cele mai prețioase, acolo unde profitul estimat de agenția imobiliară sau de bancă are șanse să fie cât mai mare.

Cu alte motivații se demolează, ca și în trecut, clădiri de mare calitate arhitecturală - uneori cu faza preliminară a abandonării și "autodemolării" - apoi se construiește, intensiv și înalt, profitând de prevederile aberante ale unei legi a urbanismului care, timp de un deceniu, a permis derogări nelimitate de la și așa fragilele regulamente existente; evident că permisivitatea legii, apărută ani de-a rândul cu obstinție inclusiv de anumiți urbaniști și arhitecți, nu a fost deloc inocentă. Un factor agravant l-a constituit pulverizarea deciziei urbanistice, prin transferul unor competențe relativ importante către sectoare, către entități locale care și-au dovedit, nu o dată, incompetența și reaua credință. Documentații de urbanism inventate, situate în afara oricărui cadru legal - că așa-zisul PUD cu elemente de PUZ - planuri urbanistice și autorizații de construire sau de demolare fără avize, o totală lipsă de comunicare cu direcția de urbanism a PMB, au fost printre cauzele majore

care au produs ceea ce, pe bună dreptate, a fost calificat drept un "dezastru" urbanistic.

Derapajelor administrative li s-a adăugat degradarea fără precedent a calității și a modului de analiză a proiectelor de urbanism. Nu mai există nici noțiunea de incompatibilitate funcțională – marile suprafețe de birouri și comerciale beneficiază întotdeauna de studii care "demonstrează" că miile de mașini pe care le atrag nu pun probleme de trafic unei rețele vechi și subdimensionate – și nici cea de forma urbana – clădirile înalte se construiesc în parcuri sau în mijlocul cartierelor rezidențiale. Fragmentarea proprietății, absolutizarea iresponsabilă a dreptului la proprietate și a liberei inițiative, împreună cu imposibilitatea unor operațiuni public-private concertate au eliminat complet ideea cooperării, a creării unor configurații urbane coerente și stabile.

Problema coerenței spațiale se pune mai acut în cazul clădirilor înalte, care au apărut de multe ori întâmplător, din rațiuni pur speculative, fără raport cu vecinătățile, creând prin dimensiunile lor – în afara problemelor funcționale – și evidente distorsiuni de imagine urbană. De regulă, ele și-au găsit argumentul conjunctural într-o idee venită, paradoxal, din direcția opusă, cea a urbanismului "artistic": reperatele și prezența lor structurantă în imaginea urbană. Apărută la începutul anilor '90 că o propunere de recuperare a declivității naturale a Bucureștiului și de creare a unei noi siluete urbane prin amplasarea în puncte strategice a unor clădiri înalte, studiul de altimetrie a fost o ipoteză de lucru care, preluată de o practică urbanistică abuzivă, a scăpat de sub control. Amplasamentele care trebuiau confirmate prin riguroase studii individuale, ca și multe altele noi, apărute suplimentar, au devenit, *in corpore*, certitudini, justificate prin sofisme pe care numai justiția le-a mai putut (uneori) demonta, așa cum s-a întâmplat în cazul preconizatului turn din fața Școlii Centrale, unde o asemenea clădire nu era nici măcar indicată! Avertismentul unuia din principalii autori ai studiului de altimetrie - "dacă în București s-ar construi toate acele locuri indicate în plan, probabil că s-ar ajunge la o imagine aberantă" – a fost complet ignorat.

Pe fondul creșterii explozive a numărului de mașini, aglomerarea de noi clădiri de birouri și de spații comerciale în zonele centrale ca și dezvoltarea complet dezechilibrată a orașului, concentrată în partea lui de Nord, au condus la masive blocaje ale traficului. În locul unor soluții mixte, singurele care s-au dovedit viabile în țări care s-au confruntat de mult cu aceeași problemă – intervenții directe, dar și politici de descurajare a circulației în anumite zone – soluția administrației este primitivă dar spectaculară, pe placul șoferilor și a unui public infantilizat de consumerism: pasaje – cât mai multe și mai late, poduri – de preferință "hobanate", autostrăzi – dacă se poate, "suspendate". Așa s-a ajuns la ideea aberantă a pasajelor subterane amplasate pe cele mai frumoase bulevarde bucureștene, Kiseleff și Aviatorilor, sacrificate și transformate în canale de circulație de viteză între Nordul și centrul și orașului. Se pare că, la București, lecțiile istoriei nu pot fi deloc învățate: Primaria Capitalei merge exact în direcția pe care nu numai Argan acum trei decenii, ci și toți experții străini care au vizitat recent Bucureștiul, fără excepție, au condamnat-o.

*Citatele din text au fost luate din revista Arhitect, nr. 3/1996.*

# Turnurile din București, urmărite de scandal și ghinion

**Nu există nicio clădire înaltă în București care să nu fi fost urmărită de scandaluri și controverse uriașe. Mai nou însă, o parte dintre aceste clădiri sunt urmărite și de ghinion. Turnul de pe bulevardul Ion Mihalache și cel de lângă biserica Armenească sunt doar două dintre exemple. Dar să nu fim pesimiști! Există și clădiri înalte care s-au dovedit a fi afaceri de succes. Acestea sunt funcționale și ocupate în totalitate.**

## Tower Center Internațional

Adresă: București, S1, bd. Ion Mihalache;  
Beneficiar: Avrig 35 și Industrial Export;  
Proiectant: Westfourth Arhitecture;  
Data începerii/ finalizării: 1998/ 2008;  
Cost: 55.000.000 dolari;  
Suprafață clădire: 32.000 mp;  
Înălțime: 107m / 25 etaje;  
În prezent: deși lucrările de construire au fost finalizate în 2008, imobilul a rămas gol. Clădirea nu a putut fi intabulată datorită unui litigiu între Alpha Bank, finanțatorul lucrării și unul dintre proprietari, Avrig 35. Acest proiect a fost contestat de societatea civilă pe motiv că este prea înalt pentru zona în care a fost amplasat.

## Millenium Business Center

Adresă: București, S2, bd. Carol I;  
Beneficiar: fondul de investiții german Degi Aberdeen  
Proiectant: West Group Arhitecture și Summa România;  
Data începerii/ finalizării: 2001/ 2006;  
Cost: 25 milioane euro;  
Suprafață clădire: 25.000 mp;  
Înălțime: 19 etaje / 72 metri;  
În prezent: clădirea este părăsită după ce a ars într-un incendiu devastator în iunie 2009. Primarul general al Capitalei, Sorin

Oprescu, a declarat în luna septembrie ca proprietarii au încasat asigurarea și că deocamdată nu știu ce vor face cu imobilul. MBC este unul dintre cele mai controversate proiecte din București deoarece clădirea este lipită de biblioteca Bisericii Armenești, clădire de patrimoniu. Construcția a început în 2001, dar la scurt timp lucrările au fost sistate, dezvoltatorul intrând în litigiu cu Biserica Armenească a cărei structură a fost afectată de lucrări. Litigiul a fost stins în 2003 prin plata unor daune de 790.000 de dolari.

## Cathedral Plaza

Adresă: București, S1, str. Luterana;  
Beneficiar: Millennium Development  
Arhitect: Westfourth Arhitecture;  
Data începerii/ finalizării: 2006 /oct. 2010;  
Cost: 60 milioane euro;  
Suprafață clădire: 12.000 mp;  
Înălțime: 75 de metri / 19 etaje;  
În prezent: imobilul est gol, beneficiarii se afla în negocieri pentru închirierea clădirii. În iulie 2011, Curtea de Apel Suceava a stabilit, în mod definitiv și irevocabil, că autorizația de construire în baza căreia a fost construit turnul de lângă Catedrala Sf Iosif este nulă, întrucât a fost emisă cu nerespectarea legislației în vigoare. După această decizie, Arhiepiscopia Romano-Catolică a demarat procesul pentru demolarea clădirii și a cerut autorităților locale să acționeze în aceeași direcție. Rămâne de văzut ce va decide instanța.

## Turnul BRD

Adresă: București, S1, Piața Victoriei;  
Beneficiar: BRD;  
Arhitect: Galmard Architecture;  
Data începerii/ finalizării: 2002/ 2004;  
Cost: 68 milioane dolari;  
Suprafață clădire: 37.000 mp;

Înălțime: 87 m / 19 etaje;  
În prezent: clădirea este ocupată în întregime, fiind sediul BRD. Istorie: Beneficiarul acestui proiect a organizat în 1998 un concurs de arhitectură pentru realizarea proiectului, dar în final s-a realizat un alt proiect.

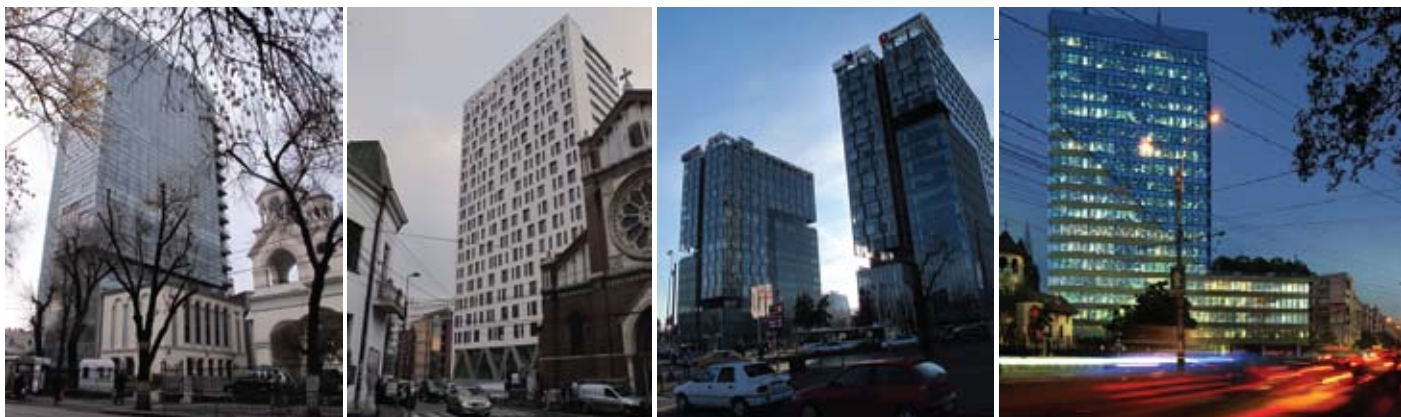
## City Gate

Adresă: București, S1, Pța Presei Libere;  
Beneficiar: GTC;  
Arhitect: Westfourth Architecture;  
Data începerii/ finalizării: 2008 / 2010;  
Cost: 90 milioane euro;  
Suprafață clădire: 92.000 mp;  
Înălțime: 75 metri / 18 etaje;  
În prezent: imobilul este funcțional și ocupat aproape în întregime. În 2008, după începerea lucrărilor de construire, reprezentanții Romexpo și societatea civilă au susținut că turnurile sunt apasate nepotrivit în acel loc deoarece blochează intrarea în complexul expozițional. În final, s-a decis ca accesul în incinta Romexpo să se facă pe bd. Expoziției.

## Euro Tower

Adresă: București, S2, la intersecția bd. Barbu Văcărescu cu Lacul Tei  
Beneficiar: Cascade Group  
Arhitect: DSBA;  
Data începerii/ finalizării: 2005 /2010 ;  
Cost: 60 milioane euro;  
Suprafață clădire: 18. 000mp;  
Înălțime: 19 etaje / 87m;  
În prezent: clădirea este ocupată în proporție de 90%. Istorie: Această clădire a fost construită pe pârcelețul aflat la intersecția celor două bulevarde. Mai multe ONG-uri specializate în probleme de mediu au declarat că fundația clădirii ar fi opturat izvoarele care alimentau Lacul Cercului și din acest motiv lacul a scăzut.

Millenium Business Center, Cathedral Plaza, City Gate, Euro Tower (foto: www.cascade-group.ro)



# Mall-urile și orașul: avantaje și dezavantaje

În absența unui spațiu public de calitate, în ultimii ani, mall-urile au devenit principalul loc în care bucureștenii își petrec timpul liber. Înăuntru lor oamenii pot face cumpărături, pot mânca, se pot uita la un film și pot face sport. Cu alte cuvinte, le oferă tot ce au nevoie pe partea de “distracție”. În București sunt 33 de spații comerciale de mari dimensiuni, mall-uri și hipermarket-uri și urmează să se mai construiască cel puțin zece în următorii 2-3 ani. Cu toate acestea, cel puțin la nivel declarativ, arhitecții, urbanistii, inginerii și sociologii se împart în două tabere atunci când vine vorba de acestea spații. Unii le demonizează, considerând că amplasarea lor în oraș generează trafic și duce la dispariția arterelor comerciale cu tradiție, Centrul Istoric, Calea Victoriei, Magheru. Ceilalți considera că sunt spații publice de foarte bună calitate, care răspund nevoilor utilizatorilor și că aduc după sine dezvoltarea economică a zonelor unde sunt amplasate. Unde este adevărul și cum sunt ele tratate în marile orașe ale lumii, aflați chiar de la persoanele care decid amplasarea lor, cei care le fac și cei care le utilizează.

## Avantaje și dezavantaje ale amplasării acestora în oraș

“Sunt două categorii de mall-uri: unul este cel de la periferie, cu foarte multe spații comerciale, parcuri mari, infrastructură foarte bine dezvoltată și hipermarket-urile care, până la apariția mall-urilor în anii ‘70, erau locomotive care duceau după ele magazinele mai mici. După anii ‘80 au apărut și mall-urile care aveau pe lângă componenta comercială și o componentă de distracție, ca să-și atragă clienții. Apoi, au apărut mall-urile cu multiplex. Acum, componenta de distracție din mall-uri o depășește pe cea comercială. Am văzut un mall, lângă Madrid, unde erau piscine, săli de sport, o pârtie de ski și chiar o pistă de carting. La noi doar AFI se apropie de mall-urile de categoria asta. Pe lângă componenta comercială, mall-urile au un rol important de spațiu public, de coeziune socială. Plimbați-vă pe Calea Victoriei și o să vedeți că abia mai sunt oameni. Toate mall-urile au absorbit oamenii. Acolo au lumina, este cald, pot face cumpărături, pot bea o cafea, mânca. Reprezintă un loc de întâlnire și de promenadă. Fiindcă la mall totul se întâmplă înăuntru, investitorii ignoră aspectul exterior și toate arată ca niște cutii. Luptă este să îi obligăm să le facă mai bine, să aibă spații publice și la exterior. În rest, mall-urile oferă foarte multe avantaje orașului, mai ales cele construite pe locul fostelor industrii, în cartierele dormitor. Este un loc civilizată și supravegheat unde oamenii se pot duce, se reduce mobilitatea pentru că nu mai traversează orașul ca să ajungă într-un loc unde își pot petrece timpul liber, ci rămân aproape de casă”, a declarat Sorin Gabrea,

Plaza România, Drumul Taberei

Liberty Center, Cartierul Rahova >>>



președintele Comisiei de Urbanism de pe lângă Primăria Capitalei, pentru HotNews.ro.

“Dacă sunt multe mall-uri în București, asta stabilește piața. Noi nu putem spune să nu se facă mall-uri, nu avem pârgurile legale. Sigur, orașul ar putea să aibă o strategie din acest punct de vedere. Mall-ul omoară comerțul din zonele istorice și nu oferă foarte multe avantaje”, este de părere Gheorghe Patrascu, arhitectul șef al Capitalei, cel care avizează amplasarea acestor construcții.

“Mall-urile și hipermarket-urile din București au apărut pe amplasamente fostelor industrii care aveau o accesibilitate foarte bună, din marile bulevarde. Când a apărut primul complex de genul acesta, Metro Militari, toată lumea mergea acolo și, sigur, au apărut și probleme de trafic. Pe parcursul următorilor 10-15 ani, aceste magazine au apărut în tot orașul echilibrând piața. Astfel, și problemele de trafic de la început au dispărut. Nu se mai duce nimeni din cartierul Colentina până în Militari când poate să-și cumpere tot ce are nevoie de lângă casă. Traficul către mall-uri se desprinde din traficul obișnuit pentru zona respectivă. De exemplu, cei care vin din oraș spre casă în cartierul Berceni se opresc și pe la Sun Plaza, după care pleacă mai departe. Chiar dacă nu ar fi fost mall-ul, tot atâtea mașini ar fi fost la orele de vârf în zona respectivă. Singurele mall-uri care fac oarecum excepție de la această regulă sunt AFI și Băneasa, unde vin oameni din tot orașul. Dar și aici, traficul nu este foarte mare. În Băneasa, la 4.000 de locuri de parcare, traficul la ora de vârf este de 500 de mașini pe oră. La AFI, la 3.000 de locuri de parcare, traficul la ora de vârf este de 350 de mașini pe oră. Decât să fi rămas acele clădiri industriale, în paragină, în mijlocul orașului, este mai bine că s-au făcut aceste mall-uri”, a explicat Eugen Ionescu, inginer de trafic.

“În toate orașele mari ale lumii, investitorii doresc să construiască mall-uri cât mai aproape de centrul orașului. Această dorință este însă temperată și orientată de politicile publice. În București, dezvoltarea spațiilor comerciale de mari dimensiuni a fost lăsată complet la libertatea pieței. Și așa spune nu doar a pieței ci și a speculațiilor. Din punctul meu de vedere, lipsa unei decizii strategice care să limiteze prezența suprafețelor comerciale de mari dimensiuni de tip mall în apropierea zonei centrale a avut, ceea ce se întâmplă peste tot în lume, o consecință negativă în



comerțul intermediar, care asigură caracterul comercial al unor artere. În toate orașele lumii se întâmplă exact același lucru, până într-atât încât unele au decis să nu mai permită construirea mall-urilor nici în exteriorul localității. Pentru ca cetățeanul va înțelege din perspectiva buzunarului propriu că este mai convenabil să se

aprovizioneze o dată pe săptămâna de la un magazin de mare suprafață, dar acest lucru are consecință asupra unui întreg sector economic de comerț de altă scară. Aici este un lucru pe care investitorii l-au speculat foarte bine. Să ne uităm la câteva mall-uri din zona Militari-Drumul Taberei. Au văzut foarte repede că în lipsa unui spațiu public urban de calitate, cetățeanul nu mai iese să se plimbe pe strada ci iese să se plimbe într-un mall, unde există de multe ori avantajul climatizării, mai ales iarnă-vară. Asta a făcut ca cel puțin două generații să-și schimbe comportamentul social. Acum apare un contra-curent, încă firav, al bicicliștilor, al noilor utilizatori de Centru Istoric, care poate să schimbe o mentalitate de comportament”, a declarat Liviu Ianăși, coordonatorul Conceptului Strategic - București 2035, într-un interviu acordat HotNews.ro.

“Dacă supermarketurile, situate corect la marginea orașului, sunt utile pentru oamenii ocupați care au timp de cumpărături o dată pe săptămână, eu nu văd decât efecte negative ale mall-urilor. Au atras comerțul și au distrus rețeaua comercială a marilor bulevarde: bulevardul Elisabeta, spre exemplu, era de zece ori mai viu în comunism decât acum. Au distrus micile comunități locale: sunt cartiere întregi unde nu mai găsești o măcelărie, un croitor. Au distrus, prin componentă de supermarket, piețele tradiționale, cărora de multe ori le-au luat locul. Iar cele amplasate în centrul Bucureștiului au contribuit sensibil la îngreunarea traficului”, este de părere Nicusor Dan, președintele Asociației Salvați Bucureștiul.

#### De ce vin oamenii la mall?

Tal Roma, directorul de dezvoltare al AFI Europe: “De ce vin oamenii la mall? În primul rând este nevoia de a cumpăra, începând de la mâncare și până la haine. Apoi este vorba de modul de viață. Vrem haine frumoase. Felul cum te îmbraci spune foarte multe lucruri despre tine. Apoi este vorba de distracție. Unii merg la cinema, alții fac sport, alții vin la concerte - s-o numim distracție socială. Oamenii vor să meargă acolo unde merg și alte persoane. Acum câteva mii de ani, oamenii veneau în centrul cetății, să vorbească, să vadă. Acum este la fel. În București ar mai fi loc de niște mall-uri în 3-4 cartiere, dar mall-uri de 20.000 mp, nu un mega mall ca cel din Cotroceni. Dar, de ce nu? Bucureștiul este capitala țării, este nevoie să crească nivelul de viață. În mall-uri poți cumpăra cu cărți de credit, nu numai cu cash, ceea ce te face să cumperi mai mult. Majoritatea bucureștenilor au propriul lor apartament, așadar au bani, multe familii au doar un copil, ceea ce înseamnă iarăși o putere financiară mai mare”.

#### Cum sunt mall-urile în alte țări?

**Viena:** “În principiu, mall-urile sunt o chestiune de politica urbană. În Viena, amplasarea lor este permisă la o distanță foarte clară față de centru, în afară inelului median. Pe la jumătatea anilor '90, au investit foarte mult în strada Mariahilfer Strasse, care acum este una dintre cele mai cunoscute artere de shopping din lume. Până ca Primăria să o reamenajeze și să o transforme într-un spațiu public de foarte bună factura, această stradă era plină de chinezării și un fel de magazine universale. Practic, ea a devenit un mall în aer liber și a redefinit viața socială a orașului. Politica acestui oraș este să încurajeze comerțul stradal în centru. Mall-urile sunt la marginea orașului. Pe Mariahilfer Strasse sunt doar două magazine mai mari, foste magazine universale, care au fost transformate. Sunt totuși niște magazine de dimensiuni reduse. Nu vii la ele cu mașina, ca la mall, ci pe jos. În București, oamenii nu vin pe arterele comerciale tradiționale și în Centrul Istoric, atât din cauza accesibilității dar și fiindcă sunt doar terase. Calea Victoriei este un loc mort. În Capitala sunt prea multe mall-uri, iar unele sunt foarte aproape de centru, ceea ce nu este bine. Încă

nu s-a conștientizat că omoară comerțul stradal”, a declarat pentru HotNews, Mario Kuibus, arhitect roman care a profesat la Viena.

**Paris:** “Mall-urile sunt o invenție americană. Ele nu sunt doar un loc unde să te duci să-ți faci cumpărăturile, ca supermarket-urile, ci sunt un loc unde îți petreci timpul liber. În Franța nu există cel puțin orase acest concept de magazin unde să-ți petreci toată ziua. De ce au ajuns românii să adopte acest concept? De ce nu mai există interes pentru oraș? După părerea mea, soluția pentru a contra moda aceasta a mall-urilor este repietonalizarea centrului Bucureștiului. Orașul ar trebui să redevină atractiv pentru oameni. Acum, să nu cădem în cealaltă extremă, nu neapărat mașinile sunt dușmanii pietonilor, nu poți interzice definitiv circulația în centru. Pe de altă parte, nu este bine nici cum este acum Calea Victoriei, o autostradă urbană. Ar trebui găsite mijloace inteligente de a diminua traficul în aceste zone. Ar trebui reevaluat potențialul istoric și arhitectural al Centrului Bucureștiului fiindcă fiecare oraș important din Europa are o stradă pietonală importantă. De asemenea, ar trebui transformat Centrul Istoric. Ceea ce s-a întâmplat acum, că s-a umplut de restaurante, nu mi se pare cea mai bună soluție. Mai este nevoie și de magazine și alte puncte de atracție, o alternativă la mall-uri. În general, cred că mall-urile nu reprezintă o soluție pentru Europa, deși în România a prins foarte tare această idee. Aceste centre comerciale au fost create pentru orașele care nu au istorie, care nu au centru vechi unde lumea să se poată plimba, să-și poată petrece timpul liber. Noi avem un oraș istoric, un centru vechi, și este păcat să-l abandonăm”, ne-a declarat Radu Drăgan, arhitect roman care își desfășoară activitatea la Paris.

**New York:** “Experiența centrelor comerciale – shopping mall - a fost radical transformată prin deschiderea Mall of America în Minneapolis în 1992. Spațial, combină atracția arhitecturii comerciale interconectate cu distracții – de la amusement park la acvarii, cinematografe și food court. Ca spații interioare închise, mall-urile Americane s-au “re-inventat” continuu de la sfârșitul secolului al XX-lea, datorită multiplelor transformări culturale, economice cât și tehnologice – incluzând cărți de credit, aspectele logistice și de distribuție, parcare, marketing și aplicații media, cât și accelerarea luxului și a afinenței sociale. Structurarea spațiului arhitectural este fundamental condiționată de management-ul acestei densificări funcționale dedicate integrării consumului și a (pe)tregerii timpului. Construcția mall-urilor a contribuit la dezvoltarea metodelor și materialelor de construcție, cât și a complexei echipării pe instalații. Dincolo de “cumpărături” ca scop în viața – fluctuațiile economiei americane măsurându-se și depinzând de cumpărători, proiectele de această anvergură produc dezvoltarea cercetărilor diverse și a câtorva industrii, simultan deschizând cultural o societate, așa cum a denumit-o în sensul de matrice creativă sociologul Francez Jean Baudrillard - “societatea primitivă a viitorului”, spune Marius Calin, arhitect care își desfășoară activitatea în NY și în București.

AFI Palace, Drumul Taberei

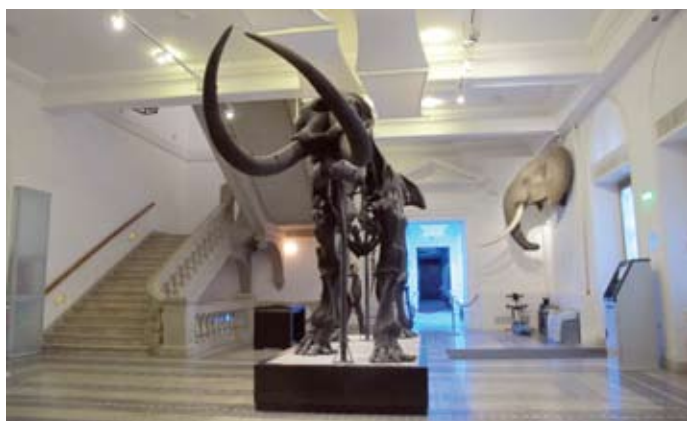


# 300 milioane € pentru reabilitarea muzeelor și teatrelor

După aproape 20 de ani în care pentru modernizarea și întreținerea muzeelor, teatrelor și bibliotecilor nu s-au găsit niciodată bani, iar multe dintre clădirile acestor instituții au ajuns într-o stare avansată de degradare, lucrurile s-au schimbat. Printr-un împrumut de 300 milioane de euro luat de Ministerul Culturii de la Banca de Dezvoltare a Consiliului European, în 2007, clădirile unde își desfășoară activitatea cele mai importante instituții culturale din București au putut fi modernizate și redeschise publicului. Din acest împrumut s-au alocat bani pentru reabilitarea celor mai importante muzee, terminarea sediului Bibliotecii Naționale de pe bd. Unirii, care a și fost inaugurat pe 15 decembrie și pentru modernizarea clădirii Teatrului Național. O bilă neagră are Muzeul Național de Istorie a României. Lucrările au început încă din 2001 iar apoi au fost abandonate, iar clădirea se afla în stare avansată de degradare deși s-au cheltuit pentru aceste lucrări câteva milioane de euro. Vă prezentăm clădirile în care s-au investit aceste fonduri:

## Muzeul de istorie naturală "Grigore Antipa"

Reabilitarea clădirii a început în august 2009 și a fost finalizată în iunie 2010, cu două luni întârziere. Lucrările de reabilitare au costat circa 600.000 euro fără TVA, iar banii au venit de la Ministerul Culturii, dintr-un împrumut de 300 milioane euro luat de instituție de la Banca de Dezvoltare a Consiliului Europei pentru reabilitarea instituțiilor de cultură. Constructorul este firma Palex Construcții. Pentru amenajarea muzeului și restaurarea exponatelor s-au mai plătit în 13,4 milioane euro bani proveniți din fonduri europene și din bugetul Ministerului Culturii. Constructor și proiectant: Artex Services. Și aceste lucrări trebuiau terminate în iunie 2010 însă, din pricina complexității au fost finalizate abia în septembrie 2011. A fost regândita organizarea întregului muzeu:



flora și fauna din România se află la subsol, cea internațională la parter, iar etajul I este ocupat de colecții de insecte, roci, crani etc. Muzeul se poate lăuda cu o dioramă de 17m lungime, o peșteră artificială de 20m lungime și cea mai mare proiecție digitală a unei ploii din savană. Muzeul mai este prevăzut cu spații interactive, săli multimedia unde se pot vizualiza documentare și compartimente amenajate ca laboratoare, în care vizitatorii vor putea face sau asista la experimente științifice, demonstrații și lucrări de laborator. Oboșiți după un tur complet al muzeului, vizitatorii se pot delecta la cafeaua amenajată în interiorul clădirii.

Deși, în total, reabilitarea muzeului a costat circa 14 milioane euro, iar termenul de finalizare al lucrărilor a fost depășit cu un an și trei luni, în final efortul a meritat. În primele trei luni de la deschidere (17 septembrie-17 decembrie), a fost vizitat de circa 200.000 de persoane. Dumitru Morariu, directorul muzeului a declarat că sunt făcute rezervări pentru grupuri de vizitatori până în aprilie 2012.



## Muzeul Colecțiilor

Lucrările de reabilitare a acestui muzeu au început în mai 2008 și au fost finalizate în mai 2010. Lucrările de reabilitare au costat circa 6,5 milioane de euro fără TVA. Constructorul ales în urma unei licitații publice a fost Aedificia Carpați, iar proiectantul, Proiect București. Valoarea inițială a contractului pentru execuția lucrărilor a fost de 5,6 milioane de euro față TVA, însă din cauza unor probleme la structură s-a mai alocat circa 1 milion de euro. Deocamdată doar corpul A al muzeului este deschis către public. Celelalte două corpuri încă nu se știe când vor primi vizitatori.



## Muzeul Național de Istorie a României

Dacă muzeul Antipa este un exemplu bun de urmat de toate muzeele din România, Muzeul Național de Istorie este exact la polul opus. Lucrările de reabilitare și consolidare ale clădirii au început în 2002. În urma licitației publice organizate de Ministerul Culturii, firma Romconstruct, controlată de omul de afaceri Vasile Turcu, apropiat PSD, trebuia să execute lucrarea pentru circa 3 milioane de euro. La sfârșitul anului 2006, deși se realizase mai puțin de 40 la sută, lucrările au fost sistate, din lipsa fondurilor, așa cum reiese din declarațiile oficiale. În realitate însă, din 2002 până în 2006, la contractul inițial de 3 milioane de euro s-au mai făcut 14 acte adiționale, valoarea totală pentru reabilitarea clădirii ridicându-se la aproximativ 27 milioane de euro. Din această cauză, Ministerul Culturii nu a mai dorit să dea niciun ban pentru această lucrare. De atunci și până în prezent, muzeul, cel care ar fi semnat toate aceste acte adiționale prin directorul de la vremea respectivă, Crișan Mușetescu, se judecă cu firma Romconstruct

pentru rezilierea contractului. Actualul director al muzeului Ernest Oberländer Târnoveanu a declarat într-un interviu acordat ziarului Adevărul că până în noiembrie 2006, muzeul ar fi plătit către firmă Romconstruct circa 5 milioane de euro. Până la soluționarea litigiului, muzeul nu mai primește niciun ban de la Ministerul Culturii, iar starea clădirii se înrăutățește. "În acest moment, clădirea aceasta aproape că și-a încetat funcționalitatea ca muzeu, fiind practic trei sferturi devastată. Spații care nu pot fi folosite, spații terminate pe jumătate sau o zecime, pe care nu le poți folosi nici ca depozite și nici ca spații de organizare pentru expoziție", a mai declarat dr. Oberländer.



#### Alte muzee

Potrivit lui Bogdan Trimbaciu, directorului Unității de Management al Proiectului din cadrul Ministerului Culturii, departamentul care gestionează fondurile pentru aceste lucrări. În acest moment se execută lucrări de reabilitare la Palatul Regal, sediul Muzeului Național de Artă a României. Lucrările de reabilitare au început în iulie 2009 și au ca termen de finalizare februarie 2012. Proiectul de reabilitare este realizat de Carpați Proiect, iar lucrările sunt executate de Aedificia Carpați. Valoarea inițială a contractului a fost de 13 milioane euro fără TVA, dar a fost suplimentată cu aproximativ 3 milioane euro fără TVA.

De asemenea, Bogdan Trimbaciu a declarat că la începutul anului 2012, Ministerul Culturii va lansa licitațiile pentru reabilitarea muzeelor Kalinderu, George Enescu și Țăranului Român. Pentru Muzeul Kalinderu, lucrările de proiectare au început în noiembrie 2007 și s-au finalizat în februarie 2008. Au fost realizate de Carpați Proiect și au costat 45.000 euro fără TVA. Pentru lucrările de execuție, Ministerul Culturii a alocat suma de 2,7 milioane euro. Pentru Muzeul George Enescu, lucrările de proiectare au fost contractate în decembrie 2008 și au costat 300.000 euro fără TVA, proiectul fiind realizat de asocierea Proiect Bucuresti-Impex Romcatel. Pentru executarea lucrărilor de reabilitare MCC a prevăzut suma de 8,4 milioane euro fără TVA. La Muzeul Țăranului Român, lucrările de proiectare au costat 85.000 euro fără TVA și au fost executate de firma Impex Romcatel. Pentru lucrările de reabilitare Ministerul Culturii a prevăzut suma de 8 milioane euro fără TVA.

#### Biblioteca Națională a României

Clădirea Bibliotecii Naționale de pe Bulevardul Unirii a fost inaugurată pe 15 decembrie 2011, după ce imobilul a stat în paragină mai bine de 20 ani. Construcția clădirii a început în 1988, iar după revoluție lucrările au fost oprite. În 2009, Ministerul Culturii a decis să termine ce a fost început în urmă cu două decenii, și a reluat lucrările. După doi ani de lifting și 130 de milioane euro cheltuiți, Biblioteca Națională are unul dintre cele mai moderne sedii din Europa, potrivit reprezentanților

Ministerului Culturii. Noua clădire a Bibliotecii Naționale are 14 săli de lectură, însumând 12.000mp, cinci săli multifuncționale, depozite de carte de 30.000mp, o aulă cu circa 400 locuri, doua cafenele și un restaurant. În plus, clădirea mai adăpostește circa 9000mp de birouri, spațiu unde se va muta Ministerul Culturii. În total clădirea are o suprafață construită de 112.000mp, iar în exterior sunt amenajate 350 locuri de parcare și spații verzi. Deși clădirea a fost inaugurată acum, biblioteca își va deschide porțile către publicul larg abia în aprilie 2012. Până atunci bibliotecarii vor muta cărțile și colecțiile din vechiul sediu din Centrul Istoric, în noul sediu. Lucrările de proiectare au fost realizate de Carpați Proiect și au costat circa 3 milioane de euro fără TVA. Lucrările de construire au fost executate de Aedificia Carpați și au costat circa 100 milioane euro fără TVA.



#### Teatrul Național

Lucrările de reabilitare și modernizare a clădirii Teatrului Național IL Caragiale au început în vara acestui an și urmează a se finaliza în iunie 2013. Suma alocată de MCC pentru acest proiect este circa 48 milioane euro fără TVA. Câștigătorul licitației este societatea Aedificia Carpați în asociere cu Romtest Electronic. Potrivit informațiilor de pe site-ul TNB, prima etapă a lucrărilor presupune consolidarea corpului B și descărcarea sarcinilor adăugate în 1983 prin eliminarea zidăriei cu arcadele respective și cu supraetajările executate. Concomitent, în spatele teatrului, încep lucrările la crearea unei noi săli de spectacole, viitoarea sală Scena. Sala Mare și Sala Amfiteatru vor funcționa în regim normal până la sfârșitul stagiunii 2011 – 2012, iar accesul spectatorilor se va face printr-un tunel construit în dreptul Căruței cu Paiate, cu acces direct din bulevard, prin parcul de pe esplanada din fața teatrului. În ultima etapă se vor executa intervențiile în interiorul corpului A.

Situată în Bd. Nicolae Bălcescu nr 2, clădirea Teatrului Național „I.L. Caragiale” a fost construită după planurile arhitecților Horia Marcu, Romeo Belea și Nicolae Cucu, realizate între 1964 și 1973, și a fost inaugurată în decembrie 1973. Clădirea a fost complet remodelată la exterior și parțial la interior la începutul anilor '80, din versiunea originală păstrându-se foaierele.



# Proiecte culturale - Reacții la transformările orașului

Uniunea Arhitecților din România organizează din 2007, în fiecare an, un concurs pentru finanțarea unor proiecte care să susțină dezvoltarea coerentă a culturii arhitecturale și, în paralel, a orașelor. La fel și Ordinul Arhitecților din România. Fondurile care se distribuie către aceste proiecte provin din taxa timbrul arhitecturii, care are menirea de a se întoarce către oraș și arhitecți prin proiecte sociale și culturale. Alături de cele două organizații profesionale, cei care propun aceste proiecte găsesc sprijin în diferite instituții culturale și organizații internaționale interesate de problematica dezvoltării urbane.

Pe durata celor cinci ani aceste fonduri au reușit, indirect, să formeze grupuri de oameni interesați și de altă față a profesiei, una despre care nu s-a învățat la școală și au început să activeze încet scenele culturale ale orașelor în care s-au desfășurat proiectele propuse. O mare parte din aceste proiecte, aflându-se la granița dintre activism comunitar și proiectare, sunt coordonate de grupuri de tineri care încearcă să descopere modul de funcționare al orașelor experimentând noi rețete de lucru cu autoritățile, publicul larg, alte specialități etc. La început, sunt mânați de dorință și crezul ca aceste proiecte pot și vor schimba mentalități. Dincolo de stadiul de proiect, devine importantă mai ales continuarea inițiativelor.

Interesul pentru patrimoniul construit este o componentă transversală a majorității proiectelor finanțate UAR - transmisă și de obiectivele organizației. Educația și informarea au devenit componente implicite a multor proiecte întrucât fiecare încearcă să transmită către un grup țintă sau, în general, publicului larg noțiuni legate de arhitectură și mediu urban. Aceste direcții arată cum proiectele și inițiatorii lor acționează asupra societății sub forma unei intervenții, incizii culturale. Dacă aceste inițiatives vor găsi, în scurt timp, legătura între ele și factorii de decizie sau societate se va putea spune că apariția acestor nișe nu a putut fi decât benefică pentru România. Sondând publicul acestor inițiatives se remarcă încă interesul restrâns în cadrul unor cercuri profesionale, deci importante ar fi metode de diseminare cât mai diverse din partea finanțatorilor, partenerilor, participanților etc.

Observatorul Urban al UAR a finanțat în acest an 6 proiecte culturale în valoare de 93.545 lei. În continuare prezentăm o scurtă descriere a fiecărui proiect. Proiectul denumit "Habitat", privit mai atent, reprezintă un experiment reușit care îmbină componentele patrimoniului, educație și informare.

ilustrații articol: cărți ale jocului Habitat



## Habitat

### - Asociația Odaia Creativă

"Proiectul Habitat a fost gândit sub forma unui joc de societate, tip boardgame, în care sunt transpuse problemele legate de patrimoniu și urbanism ale orașului București, cu precădere echilibrul fragil dintre un oraș prietenos pe termen lung și unul gândit că resursă economică pe termen scurt. Jocul este centrat pe trei zone istorice ale Capitalei și atrage atenția unor probleme și practici reale asupra clădirilor de patrimoniu.

În Habitat, jucătorii pot alege să restaureze sau să demoleze cele 60 de case reale din zona centrală a Bucureștiului, aflată între Calea Moșilor, Bulevardul Dacia, Str. Schitu Măgureanu și Bulevardul Unirii și sunt susținuți, după caz, de autoritățile vigilente și societatea civilă sau de autoritățile corupte.



În Habitat, cu 40 de galbeni, jucătorii pot să cumpere o casă medie în centrul Bucureștiului, să o restaureze și să o transforme în sală de teatru, cinema sau centru cultural. Sau, dimpotrivă, ar putea fi tentați să o demoleze, să își construiască un bloc și să își crească veniturile din închirierea spațiilor, transformându-le în casino-uri sau magazine pretențioase. În înfruntarea dintre echipa "Demolatorilor" și echipa "Restauratorilor", jucătorii au de partea lor forțe precum "Societatea Civilă", "Mafia politică", "Autorități Vigilente", "Autorități Corupte" și se pot întâlni cu fapte reale din viața urbei: festivaluri de film și teatru, moșteniri-surpriză, investitori din umbră dar și crize economice și creșteri imobiliare. Scopul lor este de a-și îndeplini misiunile trasate la începutul jocului: restaurarea clădirilor valoroase și schimbarea legislației pentru o protejare mai bună a clădirilor de patrimoniu (echipa "Restauratorilor") sau construcția de imobile noi și schimbarea legislației pentru o demolare facilă în centru orașului (echipa "Demolatorilor").

Prin folosirea echilibrată a resurselor pe care le dețin, jucătorii pot determina soarta orașului: Bucureștiul va deveni un oraș al monumentelor restaurate sau o metropolă dominată de clădiri noi, agabaritice? Se va găsi o cale de mediere?

Habitat este o inițiativă de educație culturală, care susține dezvoltarea orașului ca spațiu prietenos, echilibrat prin folosirea creativă a patrimoniului și a resurselor existente. Jocul este gândit astfel încât să stimuleze imaginația și viziunea modului în care potențialul creativ al patrimoniului poate fi îmbinat cu nevoile de tip economic ale unui oraș. Produs în 100 de exemplare, jocul va fi disponibil în mod gratuit în spații publice precum muzee, cafenele, ceainării, cluburi extracurriculare tematice."

## Remember București 2000

### - Asociația pentru Tranziție Urbană

Proiectul a reprezentat o privire retrospectivă asupra Concursului Internațional de Urbanism - București 2000, organizat în '95-'96 de către Uniunea Arhitecților din România. După 15 ani, ATU împreună cu studenții masterului Dezvoltare Urbană Integrată-UUIM, au dezbătut percepția actuală asupra zonei vizate de concurs. Reacția la lipsa de urmări vizibile a concursului s-a materializat prin organizarea unei expoziții interactive, "Bulevardul, Casa și Poporul", în Pasajul de la Universitate în 1-4 decembrie 2011. O instalație alcătuită din câteva periscope oferea trecătorilor o serie de colaje cu imagini reprezentând Casa Poporului, Dâmbovița, bd. Unirii sau Piața Unirii. (vezi foto)

"Această expoziție caută să readucă în discuție scara și calitatea spațiului urban de pe Bulevardul Unirii (fost Victoria Socialismului) și din zonele învecinate. După o perioadă de "explozie" imobiliară și în timpul unei crize economice, vrem să arătăm ca: părerea cetățenilor contează; fără o planificare urbană de calitate orașul nu se poate dezvolta coerent", susțin organizatorii.



### Protejarea patrimoniului cultural construit prin accesul la justiție - Asociația Salvați Bucureștiul

Proiectul a propus un manual de bune practici care expune rolul fundamental pe care accesul la justiție îl are în asigurarea respectării legislației în domeniul protecției patrimoniului cultural. Prin această acțiune coordonatorii doresc să crească gradul de protecție a patrimoniului din orașele românești. Obiectivul principal al proiectului l-a constituit promovarea apelului la justiție ca instrument democratic esențial pentru păstrarea patrimoniului cultural și este adresat oricărui cetățean sau grupări cu spirit civic. Capitolele broșurii, bazate pe experiența reclamării în justiție a unor instituții publice conține 3 capitole organizate astfel:

- sentințe de suspendare,
- sentințe de anulare,
- calitatea și interesul ong-urilor în litigii vizând încălcarea legislației privind protecția patrimoniului cultural.

### Revitalizarea urbană orientată spre comunitate

#### - Asociația Urban 2020

Proiectul a propus reorientarea activităților de cercetare, planificare și design urban către oameni și locuri prin procese participative și abordări creative și căutarea unor instrumente pentru revalorificarea spațiilor publice ale cartierelor bucureștene. S-a urmărit întărirea spiritului civic prin informarea și consultarea populației cu privire la problemele și posibilitățile de revalorizare a spațiilor din cartiere, fundamentarea teoretică și identificarea de locații pentru intervenții de activare a spațiului public. Asociația a lucrat în cartierele Pantelimon și Rahova, iar activitățile proiectului s-au desfășurat în 2 centre artistice care găzduiesc și activități ce vizează comunitatea - The Ark și Make a Point.

## SOS Arhitectura de vilegiatură- Eforie, Constanța

### - Ruxandra Nemțeanu

Proiectul a fost demarat pentru realizarea documentațiilor în vederea clasării ca monument istoric a cinci imobile realizate în perioada interbelică pe faleza orașului Eforie Nord:

- Vila Crinul, str. T.Vladimirescu 14, realizată de arh. G.M.Cantacuzino în anul 1933;
- Vila Aviana, str. T.Vladimirescu 26, realizată de arh. G.M.Cantacuzino în 1930;
- Vila G. V. Bibescu, str. T.Vladimirescu 42, realizată de arh. G.M.Cantacuzino în 1931;
- Vila Marelui Voevod Mihai, str. T.Vladimirescu 44, realizată de arh. Horia Creangă în 1930;
- Vila Vera, str. Ovidiu 10, realizată de arh. Henrietta Delavrancea-Gibory în 1934.

Documentația proiectului a identificat câteva surse primare și a fotocopiat documente originale necesare întocmirii unor dosare de clasare a acestor clădiri. "Din cele cinci obiective, în pericol eminent sunt două: Vila Crinul, în colaps și Vila Bibescu, în pericol de a fi transformată sau demolată. Vila Vera este foarte bine întreținută și păstrează finisajele originare. Vila Aviana este bine întreținută și de curând refinisată, dar aici s-au schimbat materialele de finisaj originare (ferestre, uși și finisaje tencuiei). Cele două vile aflate în suferință, din cauza neîntreținerii structurii și a instalațiilor edilitare precum și invaziei de noi construcții estivale, provizorii, inserate între cele vechi, riscă să dispară", explică coordonatorul proiectului.

Vila Marelui Voevod Mihai mutilată, 2011



### Parcelarea Bordei. Fișa obligației de folosință a monumentelor istorice - Ruxandra Nemțeanu

Proiectul a realizat o documentație amănunțită pentru zona protejată cu statut de monument istoric "Parcelarea UCB-Uzinele Comunale București" sau "Parcelarea Bordei". Parte dintr-o parcelare mai amplă, trasată în 1932 de către Banca Marmorosch-Blank, Parcelarea Jianu a fost subiectul unui amplu proiect de realizare de tipologii de locuințe unifamiliale, proiect întocmit de arh. Octav Doicescu. "El a proiectat, între 1935-1938, câteva zeci de tipuri de locuințe unifamiliale, parter și etaj, cuplate sau independente, în această parcelare, reflectând un stil unitar, cu același limbaj morfologic, dar cu variațiuni de compunere nelimitate. Lipsa informației și a valorii fondului construit a dus la transformări arbitrare din punct de vedere arhitectural și urbanistic după anul 1990. Unele intervenții au denaturat ireversibil seria ritmică și abil modulată a tronsoanelor" susține coordonatorul.

Prin redactarea Fișei Obligației de folosință a Monumentelor istorice se intenționează informarea și sensibilizarea proprietarilor, pentru respectarea regulamentului urbanistic din zonă și protejarea ambiantului acesteia.

# Situri arheologice și contribuția lor la peisajul urban (0)

În ultimii zece ani, datorită investițiilor imobiliare și în infrastructură, în centrul vechi al orașului, s-au descoperit vestigii importante. În 1998, când a început construirea Hotelului Novotel, au fost descoperite ruinele Teatrului Național. Datorită lucrărilor de refacere a infrastructurii din Centrul Istoric, s-au descoperit hanuri și locuințe medievale, iar în 2010, odată cu începerea săpăturilor pentru parcajul subteran de la Universitate, ruinele Mănăstirii Sf. Sava. Atât investitorii privați cât și municipalitatea au considerat aceste descoperiri o povară. De cele mai multe ori le-au lăsat în paragina ani de zile, iar în final au fost demolate sau astupate.

## Ruinele Teatrului Național din București - Calea Victoriei 37b

Cercetarea arheologică a fost făcută în două etape: septembrie 1998 - martie 1999 și februarie 2004 - iulie 2004, pentru construirea Hotelului Novotel. Au fost identificate urme de locuire din sec. al XV-lea, fundațiile Hanului Filaret și fundațiile fostei clădiri a Teatrului Național, realizată în 1852 de arhitectul A. Heff și demolată în 1947.

În martie 1999, cercetarea a fost întreruptă la cererea investitorului, Victoria Business Plaza. La acel moment circa 80% din amplasamentul teatrului fusese identificat. Ruinele au rămas supuse acțiunii mediului între cele două etape. În 2004 s-au demolat o parte din ele. În cele din urmă s-a avizat demolarea la Ministerul Culturii, dar s-a pus condiția ca ruinele să fie marcate în pardosea primului nivel al noii clădiri, accesibil publicului larg. Construirea hotelului a dus la dispariția acestora, după finalizarea lucrărilor, ruinele nu au fost marcate, iar parterul nu este accesibil publicului larg. *Foto Miruna Haidu, 7 mai 2004*



## Ruinele Han Constantin Vodă - Centrul Istoric, zona pilot A

În 2006, Primăria Capitalei a început reabilitarea străzilor din zona pilot a Centrului Istoric. Cu această ocazie au fost scoase la suprafață ruinele medievale ale orașului și au fost cercetate arheologic. După aceea, vestigiile au stat multă vreme expuse mediului, apoi majoritatea au fost traversate de traseele rețelilor edilitare stabilite înainte de începerea săpăturilor. Ulterior au fost acoperite fără a fi marcate în pavaj.

Primele ruine amenajate și lăsate la vedere pentru public prin expunerea în aer liber au fost ruinele hanurilor Zlătari și Greci (ambele pe str. Lipskani). După câțiva ani au fost acoperite. Au existat și intențiile, nerealizate, de a expune o porțiune din zidul cetății (str. Gabroveni), podirea cu lemn a străzii Gabroveni, amenajarea unei porțiuni din Hanul Constantin Vodă (str.

Franceză). În cele din urmă s-a amenajat prin acoperirea cu sticlă, doar o porțiune din Hanul Șerban Vodă (str. Lipskani). Dacă amenajarea s-ar fi realizat fără ca ruinele să fie supuse pentru o perioadă îndelungată acțiunii intemperiilor, ar fi supraviețuit și fresca ce acoperea o parte din acestea. *Foto F. Bălțeanu, august 2007*



## Ruinele Mănăstirii Sf. Sava - Piața Universității

Ruinele ansamblului mănăstirii / academiei domnești Sf. Sava au fost descoperite la sfârșitul anului 2010, cu ocazia demarării lucrărilor pentru parcajul subteran de la Piața Universității. Situl arheologic era marcat în PUG-ul aprobat în 2000 și se afla în Lista Monumentelor Istorice. După cercetarea arheologică, fără avizul Comisiei Naționale a Monumentelor Istorice, ruinele au fost demolate în aprilie 2011, păstrându-se doar fundațiile bisericii Sf. Sava. *Foto F. Bălțeanu, 24 martie 2011*



## Ruinele Paracliselor Curtii Văcărescu - Calea Victoriei 9

Compania Națională Loteria Română a demarat în 2004 în Calea Victoriei 9 șantierul pentru un sediu. Lucrările au condus la dezvelirea ruinelor mai multor paraclise ale caselor Văcărescu. După ce șantierul a fost blocat de instituțiile statului, ruinele au fost investigate arheologic. În 2008 ruinele au fost clasate ca obiectiv de grupă valorică A (relevante la nivel național/ internațional). Pînă în 2010 descoperirile arheologice au fost lăsate acțiunii mediului. În acest an ruinele au fost acoperite, ocazie cu care o parte din vestigii au fost distruse. *Foto Dan Ghelase, mai 2010*



## Planuri urbanistice aprobate de Consiliul General în perioada septembrie-noiembrie 2011

**În perioada analizată au avut loc 7 ședințe de Consiliu General, în 5 au existat pe ordinea de zi proiecte de adoptare a unor planuri urbanistice. Din cele 5, doar în 2 au fost adoptate astfel de proiecte. În total au trecut 19 proiecte. Dintre acestea, 10 (52,6%) se referă la patrimoniul cultural construit, 4 (21,1%) la problematica spațiilor verzi și 2 (10,5) la înșeții de clădiri în cartiere de locuințe colective multietajate. Majoritatea PUZ-urilor adoptate (57,9%) au fost înregistrate în Sectorul 1.**

### “Ameliorarea” climatului Capitalei

Dintre PUZ-urile cu cea mai spectaculoasă creștere a CUT-ului față de documentația valabilă la momentul aprobării amintim pe cele din Str. Nuferilor nr. 38-42, nr. 44-48 (o creștere cu 257%) și Str. Gârlei nr. 24 (o creștere cu 201%). De remarcat că, în ambele cazuri, această creștere a fost însoțită de cea a POT-ului (cu 135%, respectiv 91,9%). Ambele PUZ-uri se află potrivit reglementării PUG în zona L1d.

Elaboratorii PUG au poziționat zone relativ verzi pe direcția curenților principali de aer, în vederea oxigenării acestora înainte de intrarea lor în oraș. L1d este o zonă de locuire gândită în acest sens. Ea este situată pe teritorii de la marginea orașului, la data aprobării PUG slab construite și având un parcelar care nu a evoluat mult față de cel al zonei cu destinație agricolă. Au fost reglementați indicatori de ocupare și utilizare a terenului scăzuți. Parcelele având suprafețe mari, nu exista riscul subdimensionării clădirilor, când erau destinate unui număr redus de familii. Totuși, mediul investițional a considerat oportună construirea intensivă a unor clădiri de locuințe colective și birouri. OUB a asistat la mai multe ședințe ale Comisiei Tehnice de Amenajarea Teritoriului și Urbanism (CTATU) din cadrul PMB în care s-au prezentat PUZ-uri în L1d. De fiecare dată discuția s-a axat pe urbanizarea zonei (creșterea indicatorilor urbanistici, trasarea de drumuri care să deservească și spatele parcelelor lungi, stabilirea unui regim de construire continuu la stradă, etc). Nu am asistat la dezbateri în care să se propună măsuri compensatorii pentru ecosistem vizavi de îndesirea fondului construit, sau în care cel puțin să amintească faptul că PUZ-ul este situat într-o zonă importantă pentru climatul Capitalei. Agenția de Mediu se mulțumește cu etape de încadrare în care afirmă în fiecare astfel de caz “planul urbanistic analizat nu are efecte semnificative asupra mediului”. La fața locului se poate observa faptul că zona s-a îndepărtat semnificativ de reglementarea din PUG.

### Zece ani de când UE dezaprobă intrarea în legalitate

Ordonanța Guvernului 7/2011, de modificare și completare a Legii 350/2001 privind amenajarea teritoriului și urbanismul, își demonstrează necesitatea în preambul și prin faptul că prevederile ei vin în sensul “descurajării și eliminării practicilor de modificare a reglementărilor urbanistice existente pentru intrarea în legalitate a unor construcții ilegale, executate fără autorizație de construire sau fără respectarea prevederilor acesteia, fapt ce duce la imposibilitatea aplicării prevederilor Directivei 2001/42/CE a Parlamentului European și a Consiliului din 27 iunie 2001 privind evaluarea efectelor anumitor planuri și programe asupra mediului și a Directivei 85/337/CEE a Consiliului din 27 iunie 1985 privind

evaluarea efectelor anumitor proiecte publice și private asupra mediului”. În acest sens, ordonanța introduce în Legea 350/2001, art. 561 “Nu pot fi inițiate și aprobate documentații de urbanism care au ca scop intrarea în legalitate a unor construcții edificate fără autorizație de construire sau care nu respectă prevederile autorizației de construire”. Aceeași ordonanță, arată în art. VIII că “dispozițiile art. I pct. 35, referitoare la art. 561 din Legea nr. 350/2001, cu modificările și completările ulterioare, intră în vigoare la data de 1 ianuarie 2012.”

Între PUZ-urile adoptate, în această perioadă, de Consiliul General, cel din Str. N D Cocea nr. 122-124 se referă la o intrare în legalitate. Adresa din partea Agenției Regionale pentru Protecția Mediului București ce face parte din documentația care se află la baza aprobării acestui PUZ conține următorul pasaj: „Din notificarea dvs. rezultă că lucrările de construcție sînt finalizate. În conformitate cu HG nr. 1076 din 08 iulie 2004 privind stabilirea procedurii de realizare a evaluării de mediu pentru planuri și programe art. 3(1), evaluarea de mediu se efectuează în timpul pregătirii planului sau programului și se analizează înainte de adoptarea acestuia ori de trimiterea sa în procedură legislativă. Avînd în vedere cele menționate mai sus, considerăm că emiterea avizului de mediu pentru PUZ - locuințe S+P+1-2E în str. N.D. Cocea nr. 122-124, Sector 5, București nu se mai justifică, pentru realizarea unor lucrări de investiții deja realizate”. Rezultatul a fost adoptarea PUZ-ului fără a trece prin procedura de adoptare la Agenția de Mediu. Semnalăm un caz similar în nr. 5/2010 (PUZ - Str. Al. Constantinescu, nr. 8). Întrebarea noastră retorică de atunci a rămas valabilă încă un an, cu binecuvîntarea Guvernului și contra directivelor UE: la ce mai este bună procedura de mediu?

### Pasaj mai scump

Pentru pasajul rutier suprateran denivelat de peste Dîmbovița, realizat în lungul axei Șos. Mihai Bravu - Calea Văcărești, Consiliul General a aprobat pe 26 februarie 2010 o serie de indicatori tehnico-economici. Apoi, pe 28 aprilie 2011, s-a aprobat PUZ-ul pasajului. Jumătate de an mai tîrziu, pe 6 octombrie, s-a simțit nevoia modificării indicatorilor tehnico-economici, între care lungimea deschiderii podului pe arce. Aceasta crește de la 70m la 104,93m. “După identificarea tuturor rețelelor de utilități existente în amplasament și a traseelor de cabluri care nu au fost prinse în studiul de fezabilitate și pentru amenajarea intersecțiilor de la sol în scopul asigurării legăturii cu arterele de circulație adiacente, apare necesitatea măririi deschiderii podului pe arce, care supratraversează Dîmbovița”, se arată în expunerea de motive a primarului general. Modificările includ și creșterea valorii totale a investiției cu aproape jumătate din valoarea aprobată inițial - de la 127.396,46 mii lei la 189.689,83 mii lei.

### Rectificare bugetară

La sfîrșitul lunii noiembrie, Consiliul General a aprobat o rectificarea bugetului Capitalei, întrucât s-au încasat cu 207, 5 milioane lei mai puțin decît a prevăzut. S-au luat bani din bugetul proiectelor de infrastructură (Diametrala Buzești-Berzei, Pasajul Baneasa, etc) pentru plata subvențiilor RADET și RATB. Materialul integral pe [www.observatorulurban.ro](http://www.observatorulurban.ro).

## Bulevardele Kiseleff și Aviatorilor, la un pas de a fi distruse

Comisia Națională a Monumentelor Istorice (CNMI) a avizat favorabil, la sfârșitul lunii noiembrie, construirea pasajelor rutiere subterane de la Piața Presei Libere și Charles de Gaulle. În aceeași ședință CNMI a decis clasarea celor două bulevarde, procedură declanșată de Filială București a Ordinului Arhitecților. ONG-urile consideră că cele două decizii se contrazic, întrucât avizarea pasajelor înseamnă distrugerea celor două bulevarde istorice, iar clasarea nu mai are niciun sens. În final, ministrul Culturii, Kelemen Hunor, va decide dacă semnează sau nu atât avizul pentru construirea pasajelor cât și pe cel pentru clasarea bulevardelor.

În timpul în care se desfășurau lucrările CNMI, mai mulți reprezentanți ai societății civile au protestat în fața Ministerului Culturii, cerând reprezentanților CNMI clasarea celor două bulevarde și respingerea pasajelor de la Piața Presei și Charles de Gaulle. "Protestam pentru declararea acestor bulevarde monumente istorice. De fapt ele și sunt monumente istorice. Nu știu de ce trebuie să ne mai agitam atât pentru că noi așa le-am moștenit și dorim protejarea lor, inclusiv cu perdelele verzi de pe margine. Așa cum spuneau bunicii noștri că ies să se plimbe "La Șosea", pe aceste bulevarde, așa vrem să facem și noi, să redeschidem această tradiție", a declarat Dan Trifu, vice-președinte Ecocivica. "Protestam pentru că nu dorim ca acest bulevard să fie transformat într-o serie de autostrăzi urbane în pofida patrimoniului construit, în pofida spațiului verde, a vegetației din oraș, în pofida calității vieții. Pasajele vor transforma cele două bulevarde în autostrăzi urbane, ceea ce este inacceptabil să se întâmple într-un oraș civilizată, în 2011", susține Doina Vella, Asociația PRODOMO.

Proiectele pasajelor de la Piața Presei Libere și Charles de Gaulle au primit undă verde de la Comisia Tehnică de Urbanism de pe lângă Primăria Capitalei, la începutul lunii noiembrie. Ministrul Culturii, poate ține cont sau nu de decizia Comisiei Naționale a Monumentelor istorice atunci când va emite avizul favorabil / nefavorabil pentru cele două proiecte. Dacă acest aviz nu va fi favorabil, cele două proiecte nu pot fi supuse la vot în Consiliul General al Municipiului București, ultimul for decizional.



Str. Pictor Arthur Verona, desen Street Delivery 2011

## Oprescu a inaugurat 400m (?) din diametrala Nord-Sud

Primarul general, Sorin Oprescu, a inaugurat, pe 6 decembrie, primul tronson din Diametrala Buzesti Berzei-Uranus. Este vorba de finalizarea lucrărilor pe porțiunea strada Berzei cuprinsă între Bd. Știrbei Vodă și Calea Plevnei, care are o lungime de circa 400 de metri. Strada a fost lărgită l-a două benzi pe sens, s-a refăcut carosabilul și linia de tramvai și s-au amenajat spații verzi. Lipsesc benzile pentru biciclete.

Din prima etapă a proiectului, respectiv segmentul cuprins între Piața Victoriei și Calea Plevnei, au mai rămas de realizat patru tronsoane, aproximativ 80%. Oprescu, a promis că acestea vor fi gata până în martie 2012. În a doua etapă, diametrala va fi extinsă de la Vasile Pârvan până la Piața George Coșbuc. În a treia etapă, artera va ajunge până la Gara Progresul și va avea circa 11km.

## Nicușor Dan candidează la Primăria Capitalei

Nicusor Dan, președintele Asociației Salvați Bucureștiul, a anunțat pe 28 noiembrie că va candida la funcția de primar general al Capitalei. ONG-istul a făcut anunțul în cadrul ședinței Consiliului General al Municipiului București din acea dată și l-a provocat pe edilul șef al Capitalei, Sorin Oprescu, la o dezbatere pe tema dezvoltării Bucureștiului. "Bucureștiul are la fiecare 4 ani un buget de 10 miliarde euro. De aici trebuie să pornească orice dezbatere" - a declarat Nicușor Dan pentru contributors.ro. Iată câteva dintre proiectele anunțate la lansarea candidaturii:

- metrou ușor pe infrastructura CFR, centura, prioritizarea transportului în comun;
- audit pe cheltuirea banilor din primărie și pe organigrama;
- director juridic dintr-o mare firmă de avocatură, arhitect-șef străin, concursuri deschise tinerilor cu studii în străinătate;
- curățarea parcurilor de construcții ilgale, punerea în valoare a lacurilor.

Pentru a ne sesiza evenimente importante, vă rugăm să ne scrieți la: [contact@observatorulurban.ro](mailto:contact@observatorulurban.ro)

**oub** - buletin informativ nr. 10  
octombrie - decembrie 2011  
Se distribuie gratuit la sediul UAR.  
Publicat pe pagina de internet **oub**.  
ISSN 2066 - 866X

Editor: Catiușa Ivanov  
Art director: Ina Stoian  
Redactori: Catiușa Ivanov, Ina Stoian,  
Florin Bălțeanu  
Răspunderea pentru opiniile exprimate  
aparține autorilor.

Observatorul Urban București  
Calea Victoriei 126, București  
[contact@observatorulurban.ro](mailto:contact@observatorulurban.ro)  
[www.observatorulurban.ro](http://www.observatorulurban.ro)

Uniunea Arhitecților din România  
str. Demetru Dobrescu 5, București  
[uar\\_contact@yahoo.com](mailto:uar_contact@yahoo.com)  
[www.uniuneaarhitectilor.ro](http://www.uniuneaarhitectilor.ro)